

Lizy Mag'



VIE MUNICIPALE



CULTURE/SPORT/SOCIÉTÉ



INFOS PRATIQUES

Le magazine de la ville de Lizy-sur-Ourcq | lizy-sur-ourcq.fr





SYLVAIN ENVIRONNEMENT

- AMÉNAGEMENTS PAYSAGERS
- ELAGAGES ET ABATTAGES
- ENTRETIEN D'ESPACES VERTS
- (CRÉDITS D'IMPÔTS POUR LES PARTICULIERS)

Partenaires du Cœur du Chêne - Vente de Végétaux

ESPACE NATURE - Hébergements insolites et location de salle

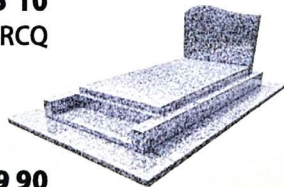
0160612417 - 77440 TANCROU

WWW.SYLVAIN-ENVIRONNEMENT.COM



POMPES FUNEBRES MARBRERIE
PERMANENCE TÉLÉPHONIQUE 24H/24 - 7 JOURS/7

AGENCE DE LIZY - Tél. 01 60 01 15 10
3 Place Harouard - 77440 LIZY-SUR-OURCQ
E-mail : pfmlizy@gmail.com



AGENCE DE CLAYE - Tél. 01 60 03 29 90
5 bis rue Jean Jaurès - 77410 CLAYE-SOUILLY
E-mail : pfmclaye@gmail.com



POMPES FUNEBRES MARBRERIE
Permanence téléphonique 24H/24 - 7 jours/7

- Organisation complète des obsèques et crémation
- Travaux tous cimetières
- Contrats obsèques
- Monuments funéraires personnalisés
- Marbrerie sur mesure
- Articles funéraires divers



Du Lundi au Samedi
de 9h00 à 12h30 et de 14h00 à 18h00
Le Samedi après-midi sur Rendez-Vous

LIVRAISON A DOMICILE
Intermarché
TOUS UNIS CONTRE LA VIE CHÈRE

leDRIVE Intermarché



1 Je commande et je règle sur drive.intermarche.com



2 Je suis livré à mon domicile

SERVICE GRATUIT dès 95€ d'achat

INTERMARCHÉ LIZY-SUR-OURCQ DRIVE

VOTRE ESPACE PUB ICI

Intéressé pour le prochain numéro ?

Contactez-nous !

secretariat-dg@lizy-sur-ourcq.fr



Nouveau 

Livraison à domicile

Avec Auchan, profitez vous êtes livrés.

Faites vos courses en quelques clics sur Auchan.fr et recevez-les directement chez vous.

Offre de bienvenue
Valable sur votre première commande en livraison à domicile

30€ offerts dès 100€ d'achats

avec le code **WELCOME30**

Auchan.fr

ÉDITORIAL

Chères Lizéennes, Chers Lizéens,



Après avoir subi la crise sanitaire Covid-19 en 2020 et 2021, les années 2022 et 2023 ont été des années éprouvantes à bien des égards. Tout d'abord, l'envolée des prix du fait de l'inflation a eu des répercussions lourdes sur nos dépenses, dans notre vie privée comme pour la municipalité.

Dans ce contexte difficile, je tiens à exprimer mon mécontentement vis-à-vis du Gouvernement, qui après nous avoir accordé une aide « filet inflation » à hauteur de 63 000 €, a décidé de la reprendre en fin d'année dernière, au motif que nos finances se sont améliorées. Si nos finances sont restées saines, c'est uniquement au prix de l'effort que nous avons tous fourni collectivement : en acceptant une hausse de la fiscalité, en réalisant d'importantes économies d'énergie avec notamment l'extinction nocturne et en optimisant nos dépenses et nos recettes. Je tiens à remercier chacune et chacun d'entre vous pour la résilience dont vous avez fait preuve durant cette période difficile.

La vie a repris ses droits depuis, et nous devons regarder vers l'avenir. De belles perspectives s'ouvrent pour notre commune : l'électrification de la ligne P est programmée à l'horizon 2028, le pôle gare va se développer en accueillant de nouveaux commerces et un projet d'agrivoltaïsme – le plus grand de Seine-et-Marne à ce jour – a de fortes chances d'aboutir sur le territoire communal.

À ces projets déjà bien avancés nous espérons ajouter notamment la réouverture prochaine de la rue du vieux château – les travaux devraient débiter cette année – et une nouvelle étape sur le projet d'extension de l'école Monet.

Vous découvrirez dans ces pages une rétrospective de l'année 2023 et parfois des années précédentes, ainsi que des informations sur le programme de cette nouvelle année 2024. Bien entendu, vous pouvez suivre plus régulièrement l'actualité de la commune sur son site internet et sur les réseaux sociaux. Par ailleurs, je rends régulièrement compte des réunions et événements auxquels je participe en tant que maire sur la page facebook [Maxence Gille](#).

Pour conclure mon propos, il ne me reste plus qu'à vous souhaiter à toutes et à tous mes plus sincères vœux de bonheur, de prospérité et de santé, pour vous et ceux qui vous sont chers.

En vous souhaitant une bonne lecture,

SOMMAIRE

VIE MUNICIPALE

Affaires scolaires et périscolaires.	p.4-5
Travaux.	p.6-7
Urbanisme.	p.8-9
Affaires sociales et CCAS.	p.10-11
Finances.	p.12

INFOS PRATIQUES

La parole aux listes.	p.19
Renseignements généraux, associations et commerces.	p.20-22
Calendrier des animations.	p.23

CULTURE/SPORT/SOCIÉTÉ

Culture, commémorations et événements.	p.13-15
Sécurité.	p.16
Actualité.	p.17-18



Lizy Mag n°11 – Janvier/Février 2024
ISSN : 2606-2410 – Dépôt légal : Janvier 2024
Directeur de la Publication : Maxence Gille
Rédactrices en chef : Emma Marfella et Virginie Tcheng
Comité de rédaction : Commission Communication Culture-Numérique
Tirage : 1700 exemplaires
Conception graphique : Lucille Botti – [graphicplume.fr](#)

Remerciements à Mme Emma Marfella pour son travail sur ce numéro, ainsi qu'aux personnels de mairie et aux conseillers municipaux qui ont participé à son élaboration.

AFFAIRES SCOLAIRES ET PÉRISCOLAIRES

Si le temps scolaire dépend entièrement de l'Éducation nationale, la mairie a la responsabilité de mettre les locaux des écoles maternelles et élémentaires à disposition, d'en assurer les frais de fonctionnement, d'entretien, de réparation et de ménage. De plus, la municipalité organise les temps périscolaires du matin et du soir, ainsi que la restauration scolaire. Merci à l'ensemble des agents qui œuvrent au quotidien pour que nos enfants évoluent dans les meilleures conditions.

Principaux investissements dans les écoles

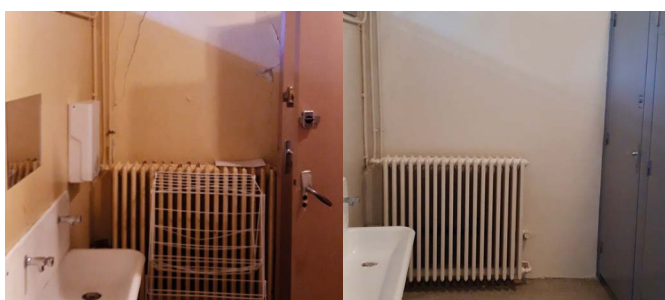
ÉCOLE ÉLÉMENTAIRE SITE HENRI DES



En 2022, les préfabriqués du site ont fait peau neuve : peinture, installation des Vidéoprojecteurs Interactifs (VPI) et toilettes créés pour le confort de nos enfants et de leurs professeurs. Un investissement matériel de **10 000 €** auquel il faut ajouter les nombreuses heures de travail des services techniques.

En plus de ce rafraîchissement, la fibre optique a été installée sur le site ainsi qu'un photocopieur.

ÉCOLE ÉLÉMENTAIRE SITE CLAUDE MONET



Chaque année, la municipalité renouvelle le mobilier des classes qui est vieillissant. En 2022, l'école élémentaire a ainsi pu profiter d'un équipement neuf avec 13 tables individuelles, 25 casiers, 6 tables doubles et 25 chaises, puis en 2023, 24 tables, 23 casiers et 25 chaises ont été ajoutés, pour un total de **8 300 €**.

En ce qui concerne le numérique, l'école Claude Monet a profité de l'installation de la fibre et d'un nouveau photocopieur couleur. De plus en 2022, grâce au projet « socle numérique », 3 VPI pour **6 000 €** puis un équipement complet comprenant notamment 32 tablettes et 3 PC portables a pu être installé pour un **coût supplémentaire de 18 500 €**. Pour ces achats, nous avons obtenu une subvention de l'État à hauteur de 14 000 €.

En photo un avant/après du rafraîchissement des toilettes de l'école élémentaire Claude Monet réalisé en 2023.

ÉCOLE MATERNELLE BELLEVUE



Après avoir rénové l'enrobé de la cour de l'école en 2021 pour 13 149 €, les jeux extérieurs ont été réparés en 2022 à hauteur de 5 000 € et leurs sols amortissants repris pour un montant de 7 800 €, soit près de **26 000 €** investis pour le divertissement de nos enfants en toute sécurité.

Au sein de l'établissement, le tapis de motricité a été entièrement rénové pour un montant de **13 948 €**.

En ce qui concerne le mobilier, en 2022, la mairie a notamment financé 17 tables et 35 chaises pour un montant de 3 100€. En 2023, près de 7 000 € ont été déboursés pour un renouvellement du mobilier de l'école maternelle. Les enfants ont pu profiter de nouveaux meubles de rangement, des meubles à chaussures, des tables et des chaises pour plus de **10 000 €**.

Côté numérique, l'école maternelle a pu également profiter de l'installation de la fibre, d'un photocopieur couleur et de deux écrans dynamiques pour un total de **6 400 €**.

AUTRES INVESTISSEMENTS

Chaque année, l'école maternelle et l'école élémentaire reçoivent de la part de la mairie une dotation forfaitaire, que la municipalité a choisi de réhausser de 35 à 42 € par élève en 2023, ce qui a représenté un total de **16 500 €** l'année passée. À cela il faut ajouter les dotations annuelles pour les transports scolaires, respectivement à hauteur de **3 000 €** et **3 500 €**.

Par ailleurs, les différents sites ont été équipés d'alarmes spécifiques « Plan Particulier de Mise en Sécurité (PPMS) » afin de mieux les protéger en cas de risque majeur.

Enfin, nos enfants qui vont au périscolaire sont accueillis dans des locaux situés sur le site de Bellevue et refaits à neuf en 2021 pour plus de **80 000 €**.

La restauration scolaire

Après 4 années avec les Petits Gastronomes, le nouveau marché lancé pour la restauration scolaire a conduit à désigner la société API depuis septembre 2023 et pour les 4 prochaines années. Les repas sont passés de 5 à 4 composantes, d'une part pour éviter le gaspillage, d'autre part pour maintenir l'équilibre financier lié à la hausse des matières premières et maintenir le niveau de qualité. En effet avec l'inflation, il est à souligner que malheureusement le coût annuel de ce marché, même à 4 composantes, est passé de **75 000 € à 105 000 €, soit une augmentation de 40 %**. Le prix du repas est actuellement facturé 5 €, tandis qu'il coûte 8,70 € à la mairie en comptant l'ensemble des frais qui y sont liés

(achat des repas, matériel, personnel,...)
Ce nouveau prestataire met l'accent sur le développement durable en utilisant moins de plastique et d'emballages individuels. De plus, API propose des repas à thèmes une fois par mois pour le plus grand plaisir des enfants !



Les voyages scolaires

Annulés en 2020 puis 2021 en raison de l'épidémie de Covid, nos écoles ont enfin pu renouer en 2022 avec les voyages scolaires. Les directions de l'école maternelle et de l'école primaire se sont mises d'accord sur une alternance pour les voyages scolaires. Les années paires, les élémentaires partiront, tandis que les années impaires, ce seront les maternelles.

CLASSE DE MER À LOCTUDY

La classe de CE1 de Mme Bonnet-Pautrat et la classe d'Ulis de Mme Chartier sont parties en classe de mer à Loctudy (Finistère) du 30 mai au 3 juin 2022.



Un magnifique séjour, un très beau centre avec une équipe très agréable et attentionnée, de belles activités avec un temps

superbe, des découvertes de sites exceptionnels ! Une semaine dont les élèves et les adultes gardent un très beau souvenir ! Pour ce voyage, le financement de la mairie s'est élevé à hauteur de la moitié des dépenses dont le coût total était de **14 000 €**.

CLASSE PONEY EN 2023

La classe de grande section de M. Bonnet et la classe de moyen grands de Mme Jacques se sont rendues en classe Poney du 29 mai au 2 juin 2023 à Mont-Saint-Sulpice dans l'Yonne. Au programme, une soirée « feu de camp » avec la venue d'un cracheur de feu, et surtout bien entendu beaucoup de poney et la découverte d'autres animaux !



La mairie a pris en charge la moitié des dépenses sur un total de **18 000 €**.

Divers

- Chaque année en mars-avril, nous organisons un carnaval pour les enfants des écoles de la commune : mascottes et déguisements sont au rendez-vous pour le plus grand plaisir des petits et grands !
- L'adjudant-chef Jean-Jacques Gayan et son équipe ont remis aux enfants de CM1/CM2 de l'école Claude Monet et de l'école Saint Albert les « permis internet » pour symboliser le fait qu'ils ont été sensibilisés aux bons comportements à adopter en ligne.
- En fin d'année scolaire, pour fêter la fin de l'élémentaire et leur départ vers le collège, une boum des CM2 est organisée dans le parc de la mairie. En décembre, la commune offre un spectacle de Noël aux enfants de la ville, généralement en salle Maison Rouge.



- Chaque année, un livre est offert aux enfants de l'école maternelle Bellevue. Pour ce don, une rotation est effectuée à tour de rôle par la coopérative scolaire de l'établissement, par l'association des parents d'élèves et par la mairie. En 2023, c'est la municipalité qui a offert « Le loup qui voulait aller à l'école » à chaque enfant.



TRAVAUX

Éclairage public

Dans le but de disposer d'un éclairage public plus économe en énergie, plus écologique et moderne, la municipalité s'est engagée sur la rénovation progressive des points lumineux de la commune.

En 2022, 42 points lumineux ont été remplacés par des dispositifs à LED, route de Beauval et avenue du Chemin Noir pour plus de **55 000 €**. En parallèle, une rénovation d'armoires de commande électrique a permis de stabiliser le fonctionnement de l'éclairage public, particulièrement en centre-ville.

Les travaux entrepris se sont poursuivis en 2023 avec le remplacement de 30 anciens dispositifs par des LED, route du Plessis-Placy et rue de Lizy, pour plus de **30 000 €**.

En 2024, nous poursuivrons nos efforts dans cette direction avec un projet ambitieux de rénovation orienté vers le centre-ville, qui concernera 151 points lumineux, pour un coût avoisinant les **160 000 €**. Ce projet reste conditionné à l'octroi des subventions espérées du SDESM, de la région Île-de-France et du Fonds vert.

La coupure de nuit, mise en place fin 2022, ainsi que les travaux effectués, ont permis à la commune de contenir une augmentation de sa facture énergétique, mais aussi de réaliser **une diminution de sa consommation électrique sur l'éclairage public à hauteur de 35 %**. Il est à noter que cette extinction nocturne est obligatoire pour obtenir une subvention de la région Île-de-France.

Réfection du toit de maison rouge

Les façades Est et Nord de la toiture de la salle Maison Rouge avaient été rénovées il y a quelques années, aussi il restait à faire les façades Ouest et Sud pour garantir l'étanchéité du bâtiment. Ces travaux se sont étalés d'août 2023 à janvier 2024, pour un coût de 195 000 € auxquels il faut ajouter 11 000 € de maîtrise d'œuvre soit un montant global de **206 000 €** pour lequel a été obtenu une subvention de l'État (DETR) de 72 000 €.



Rénovation des aires de jeux

Après la rénovation de l'aire de jeu de la Maladrerie en 2021 pour environ 10 000 €, une nouvelle aire a vu le jour à Dunant en avril 2022 pour un coût de 30 000 €. En 2023, progressivement, les aires de Gallieni, d'Echampeu et du parc de la mairie ont été rénovées pour près de 20 000 €.

Au total, cela représente plus de **60 000 € investis sur 3 ans** pour le matériel, auxquels il faut ajouter des dizaines d'heures de main d'œuvre des services techniques.





Cimetière

En 2022 et 2023, la municipalité s'est lancée dans la rénovation des murs du cimetière du côté de la route de Beauval ; les murs ont été détruits puis reconstruits en réutilisant les pierres d'origine, nécessitant un investissement de 8 000 € en 2022 et de 33 000 € en 2023, soit un total de **41 000 €**.

Par ailleurs, un nouveau colombarium ainsi que de nouvelles cavurnes ont été aménagés en 2022 pour un montant de **16 500 €**.

Abribus Guillaume Apollinaire

Victime de squat qui générait des problèmes de voisinage, l'ancien abribus a été détruit pour laisser place à un autre équipement par redéploiement de celui présent Place Harouard. La remise à neuf de la structure a été réalisée par les services techniques municipaux.

Covaltri

Alors que la gestion des déchets était du ressort de la Communauté de Communes du Pays de l'Ourcq, cette compétence a été transférée au syndicat Covaltri depuis le 1^{er} janvier 2022.

POINTS D'APPORT VOLONTAIRE

Deux points de collecte en apport volontaire (PAV) ont été mis en place en centre-ville, dans la rue Raoul de Presles ainsi que sur le parking Réseau Félix. Ces PAV répondent à la spécificité communale des maisons de ville et des rues étroites.

Le secteur des Hauts de Lizy a, lui aussi, été équipé de ces PAV, après un long travail commun de positionnement et de capacité avec le syndicat Covaltri et Trois Moulins Habitat (TMH), qui a dû retirer les collecteurs existants.



COLLECTE DU TEXTILE

Pour améliorer une collecte qui était insuffisante sur la commune, de nouveaux points d'implantation de bornes de collecte de vêtements usagés ont été créés en 2023, agrémentés de nouveaux matériels plus sécurisés.

La société Ecotextile, mandatée par le syndicat Covaltri77, peut désormais mieux organiser ses tournées, en lien avec les services techniques de la ville, avec des passages plus ciblés et variables en fonction des besoins.

En plus des deux points déjà existants, les nouveaux points d'im-



Rénovation de la Place Curie

En 2022, la place Curie située sur les Hauts de Lizy a été revégétalisée et les cheminements refaits pour un montant de 14 700 € tandis que la pose de nouveaux luminaires pour éclairer la place ont coûté 5300 €, **soit un total de 20 000 €**.



plantation se situent route de Beauval, rue de l'Église et sente de Mary. Ils sont vidéosurveillés.

Il est important de rappeler que les déchets textiles (vêtements trouvés, irrécupérables, ...) ne doivent pas être jetés aux ordures ménagères mais bien dans ces bornes, dans des sacs poubelles fermés.



COLLECTE DU VERRE

Entre 2022 et 2023, la société Mineris, en charge de la collecte du verre, a procédé au remplacement de huit bornes de récupération : 1 rue de la Croix, 2 rue Guillaume Apollinaire, 3 zone industrielle des Carreaux, 1 résidence de la Maladrerie, et 1 création d'emplacement dans la rue du Stade.

Les deux autres emplacements, secteur Maison Rouge et au pied du château d'eau, sont encore dotés de bornes anciennes qui seront remplacées prochainement.

RÉFLEXION SUR LES BIO DECHETS

Lors de la réunion du comité syndical Covaltri du 24 janvier 2024, il a été présenté aux élus le fruit de la réflexion en cours sur les bio déchets, avec 3 scénarios possibles :

- Soit une mise en commun des déchets verts et des bio déchets à raison d'une collecte par semaine tout au long de l'année, avec création de PAV pour les zones non dotées de bacs verts,
- Une collecte organisée uniquement avec des PAV, similaire à la collecte du verre ou des textiles, avec la nécessité d'aller jusqu'à ces containers pour déposer les déchets,
- Enfin une nouvelle collecte une fois par semaine, avec un nouveau bac et des PAV pour les zones avec des habitants ne pouvant avoir de bacs individuels.

Une décision sera prise en mars 2024.

URBANISME

Révision du plan local d'urbanisme

Par délibération n°28BIS-2016 en date du 19 mai 2016, le conseil municipal de Lizy-sur-Ourcq a prescrit la révision générale du Plan Local d'Urbanisme (PLU). Le projet de PLU a été arrêté en conseil municipal du 22 juin 2023 par délibération (n° 37-2023).

La révision générale du PLU permet de prendre en compte les évolutions législatives et notamment les lois suivantes :

- La loi n°2000-1208 du 13 décembre 2000 relative à la Solidarité et au Renouvellement Urbain (SRU) et complétée par les lois n°2003-590 de l'Urbanisme et Habitat (UH) et n°2006-872 de l'Engagement National pour le Logement (ENL) qui instaure les Plans Locaux d'Urbanisme,
- La loi n°2010-788 de l'Engagement National pour l'Environnement (ENE dite loi Grenelle) entraînant de profondes modifications, notamment en ce qui concerne la question de la lutte contre l'étalement urbain et de la consommation d'espaces, qui doit désormais être justifiée dans les documents de planification tels que le PLU,
- Loi n°2014-366 Accès au Logement et un Urbanisme Rénové (ALUR) modifiée par la loi n°2014-1170 du 13 octobre 2014 d'avenir pour l'agriculture, l'alimentation et la forêt, renforçant encore davantage la lutte contre la consommation excessive d'espace et vise également à combattre la crise du logement.

La révision de ce document permet aussi au document de s'adapter au territoire qui s'est développé depuis l'élaboration du premier PLU en 2005, notamment au SDRIF de 2013 et au SCOT adopté en 2017.

Une enquête publique sur l'approbation du Périmètre Délimité des Abords avait été faite. Ce périmètre permet d'adapter la servitude de protection aux patrimoines environnant le monument historique. Le conseil municipal a prescrit son élaboration par délibération n°52-2022 en date du 9 octobre 2022 et a approuvé le nouveau périmètre par délibération 37-2023 en date du 22 juin 2023

La révision du PLU arrive désormais à son terme. L'enquête publique a eu lieu du 5 décembre 2023 au 13 janvier 2024.

La commissaire enquêtrice, Mme Monique Delafosse a tenu trois permanences en mairie : le 5 décembre 2023, le 20 décembre 2023 et le 13 janvier 2024, afin de récolter les avis des habitants. Avant l'aboutissement de ce projet, des modifications suite aux remarques devront être effectuées avant son approbation en conseil municipal.

Une fois approuvée et versée sur le site Géoportail de l'urbanisme, cette révision viendra remplacer le PLU actuel et ces règles pourront s'appliquer.



Dématérialisation

Depuis le 1^{er} janvier 2022, il est possible de déposer les demandes d'autorisation d'urbanisme (permis de construire, déclaration préalable de travaux, certificat d'urbanisme, ...) sous forme numérique. Cette plateforme permet de déposer les demandes d'urbanisme sous forme dématérialisée depuis un espace personnel sécurisé, accessible à tout moment et qui permet de suivre l'avancement des dossiers déposés.

Lien du guichet unique : <https://lizysurourcq.geosphere.fr/guichet-unique/Login/Particulier>

Les demandes d'urbanisme par papier restent possibles par voie postale ou en se présentant en mairie aux horaires d'ouverture. Comment déposer un dossier numérique ? Il vous sera demandé de vous identifier. Vous pourrez ensuite choisir quel dossier vous souhaitez créer :

- Permis de Construire : pour Maison Individuelle (PCMI) ou classique (PC),
- Permis d'Aménager (PA),
- Permis de Démolir (PD),
- Déclaration Préalable de travaux : pour Maison Individuelle (DPMI) ou classique (DP),
- Déclaration Préalable valant Lotissement (DPLT),

- Certificat d'Urbanisme : d'information (CUa) ou opérationnel (CUb),
- Déclaration d'Intention d'Aliéner (DIA).

Vous devrez ensuite saisir le Cerfa, puis joindre impérativement les pièces nécessaires suivant le projet envisagé (plan de situation, plan masse, photographies, etc.). Les pièces pourront être jointes sous format pdf, jpg ou png.

Certains éléments devant absolument être renseignés dans le Cerfa, le logiciel peut vous informer d'éléments bloquants, incohérents ou insuffisamment documentés.

Après le dépôt du dossier, vous recevrez un Accusé d'Enregistrement Electronique (AEE).

La commune sera alors informée du dépôt d'un dossier et délivrera un numéro de dossier. Ce numéro vous sera alors communiqué via l'envoi d'un Accusé de Réception Electronique (ARE) qui remplace le récépissé de dépôt. La date de dépôt du dossier faisant foi pour le délai d'instruction sera celle inscrite sur l'ARE.



Aide à la rénovation de façade

Depuis 1998, la commune de Lizy-sur-Ourcq porte un dispositif financier d'aide au ravalement des façades applicables sur l'ensemble de la commune.

Les objectifs de cette aide sont :

- D'apporter une aide financière afin de valoriser la qualité architecturale,
- De favoriser les travaux de rénovation,
- Requalifier les façades visibles depuis le domaine public,
- De préserver le paysage urbain et le cadre de vie,
- De mettre en valeur le patrimoine,
- D'améliorer le confort et la qualité de vie des habitants.

Le ravalement des façades est obligatoire au moins une fois tous les dix ans aux termes de l'article L.126-2 du code de la construction et de l'habitation. Mais il permet de :

- Protéger les immeubles : un entretien régulier contribue à le maintenir dans un état sanitaire durable,
- Affirmer la valeur du patrimoine car un ravalement réalisé dans les règles de l'art valorise les biens,
- Participer à l'amélioration du cadre de vie des habitants,

- Concourir à la valorisation du patrimoine Lizéen et à l'attractivité de la ville.

Pour profiter de cette aide, il faut faire des travaux de rénovation de façade de votre bien par un professionnel. Les montants des travaux subventionnés sont les suivants :

- Pour un badigeon/peinture : 20 € / m²,
- Pour un ravalement à la chaux : 27 € / m².

Le dossier de demande de subvention devra être déposé en mairie et constitué des éléments suivants :

- Un courrier de demande adressé à M. le Maire, rappelant le numéro de l'autorisation d'urbanisme accordé,
- Une copie du devis signé faisant apparaître le nombre de m² à traiter,
- Un RIB.

La subvention est attribuée en fonction de la disponibilité des crédits. Elle ne pourra pas dépasser le montant de l'aide notifiée. Si les travaux ne sont pas conformes à la demande, la subvention ne pourra pas être versée.

ZAER

Les zones d'accélération des énergies renouvelables ont été introduites par la loi d'accélération de la production des énergies renouvelables dite loi APER, promulguée le 10 mars 2023.

Cette loi va permettre aux collectivités locales de mettre en place un zonage à l'échelle de la commune. Cela a pour objectif d'accélérer le déploiement des énergies renouvelables et de renforcer l'acceptabilité des projets. Ce zonage est établi en fonction de données de l'État sur la capacité à recevoir les différentes typologies d'énergies renouvelables existantes (solaire, éolien, hydraulique, ...), sur le territoire.

En ce sens, la commune a décidé de se saisir de ce sujet afin de définir des zones qui seraient plus propices à l'accueil des différentes énergies renouvelables, à savoir qu'il sera favorisé :

- L'énergie solaire,
- La biomasse / réseau de chaleur,
- La géothermie.

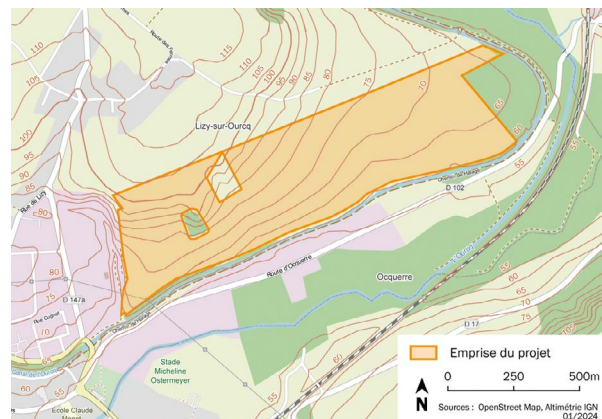
Les données de l'État montrent que le territoire de la commune est plus propice au déploiement de ces trois typologies. Néanmoins, cela n'exclut pas l'installation d'autres infrastructures en faveur d'une autre énergie renouvelable.

Une concertation avec les habitants va être ouverte. Le dossier sera consultable à l'accueil de la Mairie de Lizy-sur-Ourcq aux horaires d'ouverture, du 6 au 14 mars 2024. Une réunion publique aura lieu le 12 mars à 18h en salle Finot afin de présenter le projet. Un registre sera mis à disposition pour recueillir les avis des habitants tout au long de la concertation.

Le parc solaire du Montoir – Agrivoltaïsme

Le parc solaire du Montoir est un projet de territoire porté par la société Sunvest et soutenu par la Mairie de Lizy-sur-Ourcq. Les installations photovoltaïques seront installées au sol et permettront le maintien d'une activité agricole tout en produisant assez d'électricité pour l'équivalent des besoins de la Communauté de Communes du Pays de l'Ourcq.

Enfin, en 2024, la société communiquera des informations avec l'aide de la mairie pour informer les Lizéens et les communes voisines sur ce projet de territoire et d'énergies renouvelables. Le chef de projet, Louis Lebrun et le directeur, Benoît Lepecquet, auront la charge du développement du parc solaire du Montoir situé à l'est de la commune. La mairie pourra communiquer leurs coordonnées aux personnes ayant des questions. Une permanence publique sera organisée avant cet été.



Les études nécessaires au dépôt d'une demande de permis de construire en préfecture seront effectuées en 2024, ce qui permettra une mise en service en 2027.

AFFAIRES SOCIALES

Don du sang

Après plusieurs années d'absence, l'Établissement français du sang (EFS) a pu remettre en place des collectes de sang sur la commune le 15 janvier 2021. Depuis cette date, un minimum de trois demi-journées de collecte par an sont prévues.

Pour la deuxième année consécutive, en 2023, la commune a été officiellement labellisée « or » pour son engagement dans la promotion du don de sang. Ce label « Commune Donneur » est accordé pour une période de trois ans à compter de la date d'attribution par le jury.

Les dates des collectes sont relayées sur notre page Facebook, vous pourrez ensuite prendre rendez-vous via le lien ou directement sur le site dondesang.efs.sante.fr

En 2024, les collectes auront lieu les 19 janvier et 9 mai ainsi que le samedi 16 novembre. Nous comptons sur vous pour être aussi nombreux à donner votre sang que les années précédentes.



Repas intergénérationnels

Le 13 octobre 2023, les 22 élèves de CE2 de Mmes Demarle et Garcia, de l'école élémentaire Claude Monet, ont pu profiter du rendez-vous à la maison de retraite pour partager un repas enrichissant que petits et grands attendent toujours avec impatience. Le 8 décembre 2023, c'était au tour des CM1 de l'école Saint-Albert. Enfin le 2 février 2024, les CM1 et CM2 de Mmes Garcia et Demarle ont eu la chance d'y participer.

Pour les prochains rendez-vous, les CM2 de Mme Lafève y seront conviés le 26 avril. Et ce sera le 28 juin pour les CM2 de l'école Saint-Albert.

Portage de repas

La résidence du Moulin propose un service de portage de repas à domicile pour les personnes en situation de mobilité réduite. Il vous est proposé deux formules et le choix pour chacune d'une livraison à domicile ou non. Pour plus d'informations, vous pouvez les contacter au 01.60.61.22.22.

Installation de distributeurs de sacs à déjections canines

Depuis le 3 février 2022, de nouveaux distributeurs de sacs à déjections canines ont été installés sur la commune pour un montant de 1 639 €. Au total, cinq nouveaux sites sont disponibles. Certains points déjà existants ont été déplacés pour optimiser leur utilisation.

En octobre 2023, deux nouveaux distributeurs ont été installés sur le secteur Marbeau et Justice pour un coût de 1 200 €.

Nous rappelons qu'il est obligatoire de ramasser les déjections. En cas d'infraction, le montant de l'amende s'élève à 135 € auxquels peuvent s'ajouter 50 € de frais de ramassage et de nettoyage.



CCAS

Le repas des anciens

Le traditionnel repas des anciens a été partagé le 24 novembre 2023 dans la salle Maison Rouge. Ce moment de convivialité s'est déroulé autour d'un repas servi par le château Marysien, en regardant « Laurette de Paname » un très joli spectacle de l'Association Lepetillon avec des chansons de la Belle Époque. Enfin, les plus téméraires ont pu profiter du thé dansant d'après repas pour se déhancher sur la piste !



Le cinéma du CCAS

Vous avez pu suivre les aventures de Simba, Mufasa, Zazu, Timon et Pumbaa avec le Centre Communal d'Action Sociale qui vous a proposé la projection du film « Le Roi Lion » le mercredi 5 juillet 2023, suite à une forte demande.

Le mercredi 15 novembre 2023, c'est le film d'animation « Zig Zag » qui a été projeté par le Centre Communal d'Action Sociale à la salle Maison Rouge et le 13 décembre 2023, une projection du film « Les Vieux de la Vieille » vous a été offerte pour partager un moment de culture cinématographique.

Le Centre communal d'action sociale de la municipalité a organisé une intervention animée par la Poste sur l'utilisation des tablettes numériques, le vendredi 14 avril 2023.

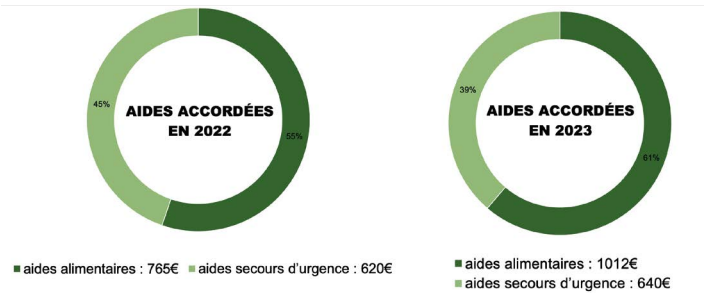
LE CCAS DE LIZY ET LA POSTE
VOUS INVITE À MIEUX VOUS SERVIR DE VOTRE TABLETTE NUMÉRIQUE !

RENDEZ-VOUS VENDREDI 14 AVRIL 2023 À 14H SALLE FINOT MAIRIE DE LIZY-SUR-OURCQ

Aides

Le Centre Communal d'Action Sociale a pour objectif d'accompagner les personnes dans le besoin, tout particulièrement dans le contexte actuel de l'inflation.

Voici quelques chiffres clés sur les aides accordées en 2022 et 2023.



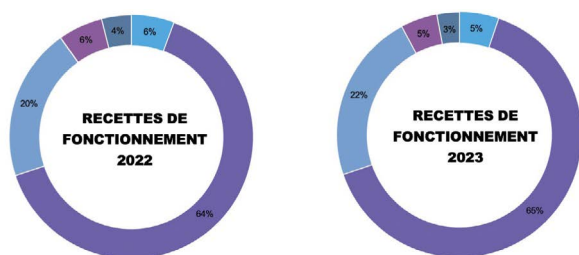
FINANCES

Notre budget se divise en deux parties, le fonctionnement et l'investissement.

Le fonctionnement

Le budget de fonctionnement comporte les recettes et dépenses régulières de la commune.

Côté recettes, il s'agit en premier lieu des impôts et taxes (chapitre 73), puis des dotations de l'État (chapitre 74) et ensuite des produits de diverses ventes comme la restauration scolaire ou les droits de places (chapitre 70). Contrairement à une idée reçue, les impôts des contribuables (taxe foncière et d'habitation, article 73111) ne couvrent pas la majorité du budget mais environ 40 %.

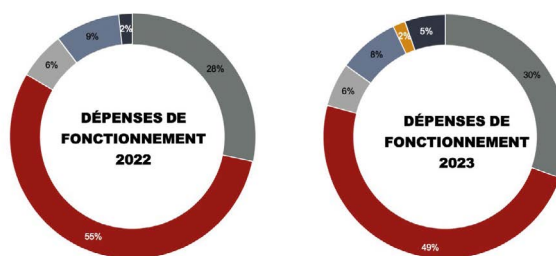


- Produits des services du domaine et ventes diverses
- Impôts et taxes
- Dotations, subventions et participations
- Résultat de fonctionnement
- autres

Côté dépenses, on retrouve notamment par ordre d'importance :

- La masse salariale des agents de la mairie (chapitre 12),
- Les dépenses générales comme les factures d'énergies, de carburant, les fournitures pour les services techniques, les frais de cantine scolaire ou encore les contrats de maintenance et d'entretien (chapitre 11),
- Les subventions aux associations et aux écoles ainsi que les indemnités des élus (chapitre 65).

Avec les augmentations du point d'indice des fonctionnaires en 2022 (3,5 points) puis en 2023 (environ 1,5 points), le chapitre 12 a également fortement augmenté tout en restant à effectif constant. Il est à noter **l'explosion des factures d'énergie, passées d'un total d'environ 180 000 € en 2021 à 290 000 € prévus en 2024.**



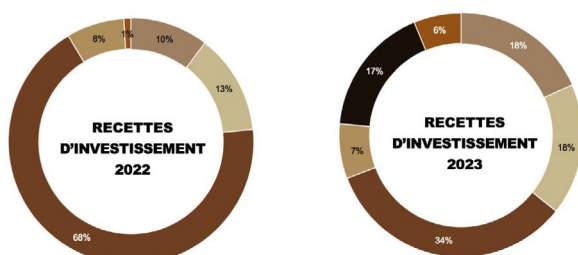
- Charges à caractère général dépenses figées
- Charges de personnel et frais assimilés
- Autres charges de gestion courante
- Opérations d'ordre de transfert entre sections
- Virement à la section d'investissement
- Autres

L'investissement

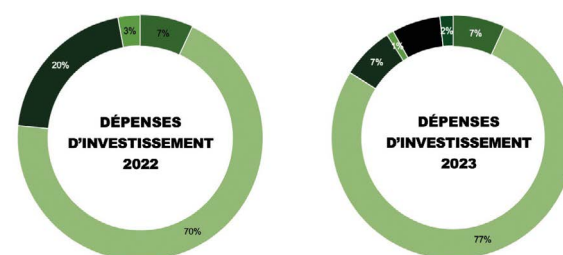
Le budget investissement permet de financer les projets, les travaux d'envergure, les dispositifs voués à améliorer le quotidien des administrés à moyen ou à court terme.

Les recettes d'investissement sont principalement composées des subventions reçues (chapitre 13), de la taxe d'aménagement et du remboursement d'une partie de la TVA (chapitre 10), et le cas échéant de la vente de biens communaux (chapitre 24) ou de la souscription d'emprunts bancaires (chapitre 16). Aucun emprunt n'a été souscrit depuis 2019 afin de conserver cette possibilité pour les projets à venir. Nous sollicitons des subventions chaque année et en avons toujours obtenus au moins une par exercice budgétaire.

Le Budget investissement comporte principalement en dépenses les travaux, achats et acquisitions réalisés sur des opérations spécifiques (chapitre 21), ainsi que les annuités de prêt souscrit par la ville (chapitre 16). Son montant total varie donc d'une année à l'autre selon les projets retenus. Pour les dernières années, les dépenses les plus importantes ont été la toiture de Maison Rouge (216 000 € au total), le nouveau système de chauffage du gymnase (85 000 €), le périscolaire (80 000 €), le mur du cimetière (41 000 €), la première tranche d'amélioration du réseau de caméras (38 000 €), l'achat d'un véhicule utilitaire (30 000 €) ou encore l'installation de garde-corps pour les toits terrasses de la maternelle Bellevue et de la cantine (28 500 €).



- Subventions d'investissement
- Dotations, fonds divers et réserves
- Opération ordre transfert entre sections
- Solde d'exécution positif reporté 2021 (V)
- Emprunts et dettes assimilées
- autres



- Immobilisations incorporelles (sauf 204)
- Immobilisations corporelles
- Emprunts et dettes assimilées
- Opérations d'ordre entre sections
- Dépenses imprévues (investissement)
- subvention d'équipement versées



CULTURE, COMMÉMORATIONS ET ÉVÈNEMENTS

Rétrospective des différents événements culturels et commémoratifs 2022 et 2023



Foire 2022 et Fête du printemps 2022 et 2023

La première édition de la Fête du Printemps a eu lieu le 15 mai 2022, avec la participation active de l'association des commerçants du Pays de l'Ourcq. Au programme de nombreux exposants en lien avec le thème des fleurs, de la nature et des produits locaux ! Après le succès de cette première édition, la seconde Fête du Printemps a eu lieu le 14 mai 2023.

La Foire d'Automne 2022 s'est déroulée le 2 octobre, dans la salle Maison Rouge et sur le parvis sous un temps pluvieux.

L'édition 2023 a été annulée suite aux travaux du toit de la salle des fêtes, et le refus de nombreux exposants de venir uniquement en extérieur, à une période où la météo est souvent capricieuse.

Face à ces difficultés, il a été décidé pour 2024 de fusionner les deux événements en une manifestation qui se déroulera le dimanche 26 mai avec, au programme, des exposants et animations sur le parvis de Maison Rouge mais aussi une brocante rue Jean Jaurès !

Fête de la musique

En 2022, cinq groupes étaient présents pour la fête de la musique le 26 juin : l'école de musique EMAA en premier lieu, ensuite Spisweet, puis Devil's got Blues, Funk It et LDB pour finir. Pour



la fête de la musique 2023, quatre groupes ont pu performer : le Conservatoire de musique de Bernard Ménéil, E.M.A.A, Guillaume Azzolini et le groupe SuperNova.

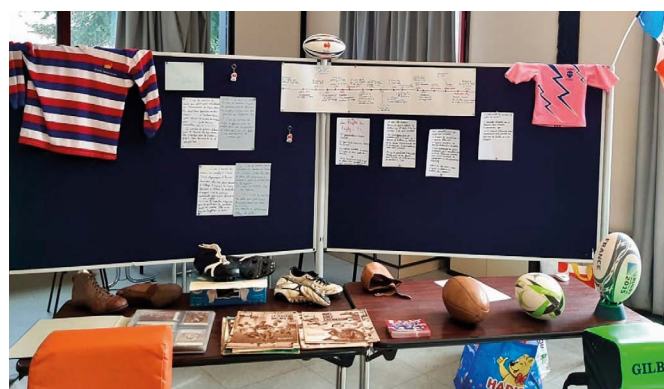


Journées du Patrimoine

Les 17 et 18 septembre 2022, les Journées européennes du Patrimoine avaient pour thématique « Patrimoine durable ». À cet effet, en plus d'une visite libre de l'église Saint-Médard, deux actions étaient organisées :

Le samedi : Randonnée du Patrimoine. Depuis la gare, il était proposé une autre découverte de la commune en passant par la mairie, le canal et la zone de l'ex-sucrerie pour rejoindre le cimetière, où sont inhumés de grandes personnalités circassiennes ; Le dimanche, l'historien Benoît Casaert a pu proposer une conférence comparant l'architecture et l'histoire de la cathédrale Saint-Étienne de Meaux et de l'église Saint-Médard de Lizy-sur-Ourcq.

Pour l'année 2023, la thématique était « Patrimoine vivant – Patrimoine Sportif ». L'église Saint-Médard était proposée en visite libre avec la présence de guides.



Était également proposée une exposition double en salle Chastagnol :
- des cartes postales sur la ville tout au long du XX^e siècle proposées par Monsieur Jean-Pierre Leppelletier,
- l'évolution du rugby, proposée par l'Ourcq Rugby Club, les journées du patrimoine 2023 coïncidant avec la Coupe du Monde de rugby.



Halloween

Comme en 2021 et 2022, la ville s'est décorée aux couleurs d'Halloween grâce à l'excellent travail des services techniques municipaux ! Puis, le 31 octobre, dans un décor « terrifiant », petits et grands ont pu s'amuser autour des différents jeux et ateliers, se prendre en photo ou encore dessiner, avec en nouveauté cette année un château gonflable. En raison de l'activation du plan Vigipirate, la soirée s'est terminée sans défilé mais avec la distribution des bonbons dans la salle !



Théâtre

Le 25 mars 2023, un battle d'improvisation entre les Enfants Gâtés de Paris et la Ligue d'Improvisation de Seine-et-Marne (LISM), s'est déroulé devant un public attentif. Après une douzaine de manches, durant lesquelles les deux équipes ont pu démontrer leurs talents, une manche décisive permit à la LISM de remporter la victoire.

Le 17 juin, la Compagnie AtmosphèreS, a ouvert sa tournée sur le Pays de l'Ourcq par notre commune, avec la pièce « Le Diable au Cor » de Christian Rossignol.



Conférence

Le 12 novembre 2023, nous avons reçu l'historien Jean-Yves Le Naour, spécialiste du premier conflit mondial, qui a proposé une conférence intitulée « Les dessous de l'Armistice ».



Lizy radio

Depuis avril 2022, Lizy-sur-Ourcq a sa propre radio ! Disponible uniquement sur www.lizyradio.fr, sa volonté est de transmettre des messages informatifs, pédagogiques et préventifs.

En écoutant Lizy radio, vous pourrez vous tenir informés des différents événements de la ville.

Deux fois par heure, des messages pédagogiques sur le harcèlement scolaire avec les numéros verts à contacter, sur les violences faites aux femmes, mais aussi des thèmes comme la lutte contre l'homophobie, la maltraitance animale etc.

Il est aussi possible d'entendre des messages sur le bien vivre ensemble, la protection de l'enfance ou encore la promotion des événements sportifs par les associations de la ville.

En mars 2023, Lizy radio faisait en moyenne 32 auditeurs par

jour. Elle ne cesse de progresser et aujourd'hui, nous en sommes à 147 auditeurs en moyenne par jour. La durée d'écoute était en mars 2023 à 37 minutes, elle est montée aujourd'hui à 48 minutes.



Point essentiel de Lizy Radio : la proximité ! Les auditeurs viennent essentiellement de Lizy-sur-Ourcq, mais également des environs comme Trilport, Meaux, Varredes, May-en-Multien, Crouy-sur-Ourcq, Étrepilly...

À ce jour, Lizy Radio est une webradio privée, mais la commission communication, culture, numérique et sport réfléchit à un changement de statut afin de rendre celle-ci municipale.



SÉCURITÉ

Vidéoprotection

Suite aux nombreux dysfonctionnements constatés, la municipalité a diligenté un audit du réseau, qui a été réalisé en 2021 pour environ **13 000 €**. Il en résulte que le dispositif de vidéoprotection doit subir des ajustements nécessaires à son fonctionnement optimal sous différents aspects techniques.

En 2023, les travaux réalisés ont permis de dissocier la vidéoprotection de l'éclairage public, dont elle dépendait jusqu'alors pour la recharge des batteries la nuit. Chacun des points vidéo protégés a reçu des alimentations indépendantes, permettant

ainsi une autonomie totale, sans batteries dont la durée de vie est limitée. En ajoutant à cela les travaux réalisés sur le réseau par la société TCM, l'investissement s'est porté à **38 000 €**.

D'autres améliorations techniques suivront avec un investissement évalué à **43 000 €** en 2024, permettant ainsi d'envisager par la suite une extension du dispositif reposant sur des bases techniques saines.

Lutte contre la vitesse excessive

Depuis l'été 2022, quatre radars pédagogiques ont été installés, routes des Platanes, de Congis, d'Ocquerre et rue de Roquemont. Ces radars permettent d'alerter les automobilistes de leur vitesse instantanée, cela vise à inciter les usagers en infraction à diminuer leur vitesse sans les verbaliser. Ces radars ont coûté **8 900 €** avec une aide départementale de 3 000 €.

Depuis 2022, plusieurs stops ont été installés sur la commune afin de forcer le ralentissement des véhicules. Ils ont été installés route du Plessis au niveau du collège, avenue Jules Courtier, avenue Benoist et deux sont installés route d'Ocquerre.

Des panneaux « rappel 50 » ont été installés route d'Ocquerre suite aux nombreux excès de vitesse, ces panneaux sont accompagnés de marquage au sol « 50 ». Par ailleurs, une demande de radar est en cours auprès des services de l'État pour cet axe.

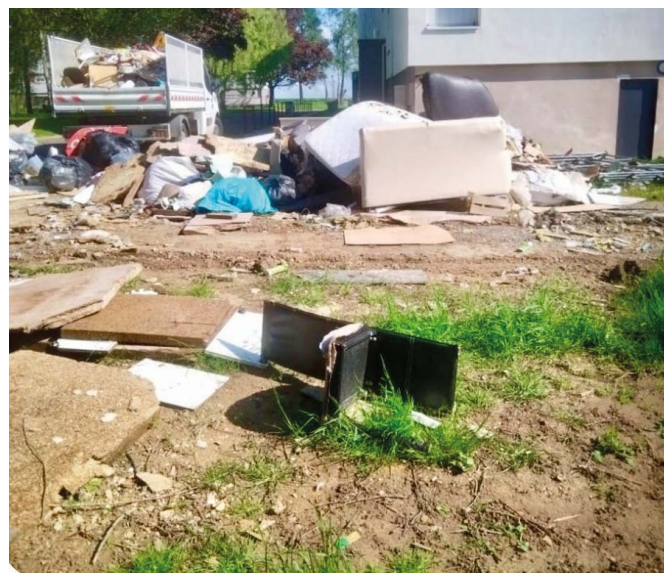


Lutte contre les dépôts sauvages

Depuis 2022, les dépôts sauvages de déchets sont sanctionnés par une contravention pouvant aller jusqu'à 750 €. Les encombrants qui nécessitent une prise en charge par les services techniques sont verbalisés à hauteur de 300 € par m³.

Malgré ces sommes qui paraissent élevées, les dépôts sauvages coûtent à la commune plus qu'ils ne rapportent : en 2023, le traitement de ces dépôts a coûté **8 700 €** tandis que les verbalisations ont rapporté **6 000 €**, sans compter les heures de travail des services techniques et de la police municipale.

Nous rappelons à tous qu'il est désormais possible de prendre rendez-vous avec Covaltri pour faire évacuer les déchets extra-ménagers au 08 01 90 24 77. Chacun peut également prendre gratuitement une carte SMITOM à la déchetterie située à Ocquerre.



Les verbalisations en chiffre



GENDARMERIE

MINISTÈRE DE L'INTÉRIEUR
Liberté
Égalité
Fraternité

INFORMATION ÉLU
#PRÉSENTSPOURLESÉLUS
Commune de : 77257 LIZY SUR OURCQ

SÉCURITÉ ROUTIÈRE

	2022	2023
Nombre total d'infractions	326	240
Dont infractions stupéfiants-Alcool	16	17
Total heures de sécurité routière	711	587
Nombre d'accidents corporels	1	3
Nombre de Tués	0	1
Nombre de Blessés	1	2

INTERVENTION

	2022	2023
Nombre total d'interventions	551	531
Dont différends Violences intrafamiliales	23	22
Dont accidents de circulation routière	27	38
Dont tapages	71	69
Dont divagations	0	3
Dont ivresses publiques et manifestes	11	9

DÉLINQUANCE

	2022	2023
Nombre total d'atteintes aux biens	87	79
Dont Cambriolages	14	11
Dont Vols liés aux véhicules	19	25
Destructions et dégradations	22	17
Dont dépôt d'ordures ou déchets	2	1

PRÉVENTION

	2022	2023
Actions de prévention en heures / gendarme	661	645

PRÉSENCE

	2022	2023
Total heures / gendarme sur la commune	13 36	12 73

#RÉPONDREPRÉSENT

ST-DEV Version du 18-06-2021

POLICE MUNICIPALE

Concernant les fourrières automobiles :

Pour l'année 2022 : 18 dont 6 pour stationnement abusif
Pour l'année 2023 : 16 dont 12 pour stationnement abusif

Concernant les contraventions déjections canines :

Pour l'année 2022 : 4
Pour l'année 2023 : 10

Concernant les contraventions pour abandon de déchets, objets ou matériaux :

Pour l'année 2022 : 21 PV pour dépôt d'immondices et 7 PV pour dépôt d'encombrants
Pour l'année 2023 : 65 PV pour dépôt d'immondices et 13 PV pour dépôt d'encombrants

ACTUALITÉS

Fête du 14 juillet

Les feux d'artifice étant soumis à restriction durant les périodes de sécheresse, nous avons pris le parti de repenser la fête du 14 juillet pour en faire un rendez-vous citoyen. Autour d'un moment de convivialité dans le parc de la mairie, différentes personnes méritantes seront mises à l'honneur, comme par exemple les bacheliers, les médaillés du travail ou encore les sportifs.

Arrivée d'un nouveau médecin

Après le départ du docteur Sonnette, la communauté de communes du Pays de l'Ourcq cherchait activement un nouveau médecin. C'est chose faite avec l'arrivée du Docteur Andrée Leseur, originaire du territoire, qui devrait ouvrir son cabinet au plus tard le 1^{er} avril 2024, au sein de la Pyramide à Mary-sur-Marne.



Associations

Le CAL Football a été intégré au sein de l'**Académie du Pays de l'Ourcq**, plus grand club de football de notre territoire, qui s'est installé sur le stade Cortot, où nous avons également accueilli l'**Ourcq Rugby Club**, qui a pris possession de l'ancien local du CAL Tennis.

Le CAL Tennis est devenu le **Tennis Club Padel du Pays de l'Ourcq (TC2PO)** et a migré vers le nouveau complexe sportif Guy Michaux situé près de la piscine et de la piste d'athlétisme, tout comme le Lizy Pays de l'Ourcq Aïkido Taiso Judo (anciennement CAL Judo) et le Club Karaté Lizy-Mary et Pays de l'Ourcq.

Durant le premier semestre 2024, le CAL Boxe va quitter son local actuel pour emménager dans le Dojo du gymnase Chavatte, qui sera rénové pour l'occasion pour un coût de **4 000 €** de matériel, la main d'œuvre étant assurée par les services techniques.

Enfin, le tout nouveau **Pays de l'Ourcq Pelote Basque 77 (POP77)** porte le projet de rénover l'ancien fronton laissé à l'abandon depuis 25 ans et situé près du Carrefour Market. Le club recherche actuellement les financements nécessaires pour mener à bien son projet, qui pourrait permettre l'apprentissage de ce sport et de ses dérivés comme le très populaire frontball aux jeunes de notre territoire.



Ouverture de l'école du cirque

Joseph Bouglione et sa famille ont ouvert en 2023 leur école « Les arts du cirque » à Lizy ! Au menu, des loisirs, des stages, mais aussi des cours privés.

Pour plus d'informations, vous pouvez les solliciter via les contacts suivants : josephsalto@hotmail.com ou 06 89 83 03 33



Commerces

Après 40 années de bons et loyaux services au sein de sa boutique « Lizy fleurs », Marie-Madeleine Chapuis et sa tante ont pris une retraite bien méritée au 31 décembre 2023 !

La municipalité cherche activement un/une nouveau fleuriste, n'hésitez pas à contacter la mairie si vous connaissez quelqu'un susceptible de vouloir s'installer.

L'association des commerçants s'est élargie au Pays de l'Ourcq et a vocation à rassembler l'ensemble des professionnels exerçant une activité sur le territoire.

Une audioprothésiste devrait s'installer d'ici quelques mois dans la rue Jean Jaurès.



LA PAROLE AUX LISTES

Aux termes de l'article 25 du règlement intérieur du conseil municipal « Au bulletin d'information générale de la ville, un espace d'une demi-page est réservé à l'expression de l'ensemble des listes représentées au conseil municipal. Les textes doivent être fournis dans les délais requis pour l'impression. » Voici les éléments des deux listes représentées, Fidèles à Lizy et Lizy Demain.

Fidèles a Lizy

Chères Lizéennes, Chers Lizéens,

Les membres de la liste « Fidèles à Lizy » vous souhaitent à toutes et à tous une très belle année 2024, et surtout une excellente santé, pour vos proches et vous-mêmes !

Depuis octobre 2021, la majorité municipale est à l'œuvre pour mener des projets et adapter les services de la mairie à l'air du temps, dans un monde en pleine mutation.

Nous travaillons régulièrement avec des partenaires institutionnels sans qui nos projets ne pourraient avancer. Aussi nous tenons à remercier pour leur collaboration, leur aide en ingénierie ou leur soutien financier : la Préfecture de Seine-et-Marne, la Communauté de Communes du Pays de l'Ourcq, le Conseil départemental, le Conseil régional, le CAUE, le SDESM ou encore Covaltri pour citer les principaux. À ceux-là s'ajoutent bien évidemment les associations de notre commune, les commerçants, les directeurs et les équipes pédagogiques de nos établissements scolaires qui font vivre notre communauté. Nous tenons également à remercier l'ensemble des agents municipaux pour leur travail au quotidien.

Vous pouvez compter comme toujours sur notre détermination pour poursuivre les investissements entrepris depuis plusieurs années malgré le contexte inflationniste, et faire avancer les projets que nous portons pour l'intérêt général !

Lizy demain

Chères Lizéennes, Chers Lizéens,

L'équipe d'opposition « LIZY DEMAIN » vous souhaite une excellente année 2024, que la paix et la santé vous tiennent lieu de fortune ainsi qu'à vos proches.

Nous saluons l'action de la majorité en place pour le retour de ce support de communication, attendu par beaucoup d'entre nous.

L'information est capitale et, à l'approche du débat d'orientation budgétaire, nous tenions à rappeler quelques points exposés lors du dernier budget.

L'équipe « LIZY DEMAIN » a voté contre l'augmentation du foncier à hauteur de 7,14 %, malgré un contexte économique difficile, nous désapprouvons cette augmentation dont nous ne voyons aucun investissement et nous déplorons un budget déficitaire, imposant d'équilibrer avec le report d'excédents qui s'amenuise chaque année.

Nous serons de nouveau très vigilants sur les finances cette année et savons compter sur la majorité pour retrouver un budget à l'équilibre sans recours au report et ainsi pouvoir enfin parler d'investissements cruciaux à notre bien vivre ensemble.

<https://www.facebook.com/Lizy-sur-Ourcq-vos-elus-dopposition-veillent-et-vous-informent-Cindy-Moussi-Le-guillou-103149498803471>

RENSEIGNEMENTS GÉNÉRAUX

Mairie

Place de Verdun – 01.60.01.70.35 – lizy-sur-ourcq.fr – Facebook

Jours et heures d'ouverture : lundi et jeudi de 14h à 17h30

mardi, mercredi et vendredi de 9h à 12h et de 14h à 17h30

Permanence le samedi de 9h à 12h uniquement pour l'État Civil et la Police Municipale.

CONTACTS	COURRIELS
Administration générale	contact@lizy-sur-ourcq.com
Police Municipale	police.municipale@lizy-sur-ourcq.com
Services Techniques	dst@lizy-sur-ourcq.com
Urbanisme	responsable-urbanisme@lizy-sur-ourcq.com
Manifestation et cérémonies	animation@lizy-sur-ourcq.com
Service enfance	enfance@lizy-sur-ourcq.com

- **N° d'Urgence Europe** : 112
- **Gendarmerie** : 3, av. du Général de Gaulle – 01.60.01.70.10/17
- **Pompiers** : 22, route de Beauval – 01.60.61.50.50/18 ou 112
- **Samu** : Tél. : 15
- **Centre Hospitalier de Meaux** : 01.64.77.64.77
- **La Poste** : 3, rue de l'église – Tél. : 3631
- **S.N.C.F.** : Place de la Gare – Tél. : 3658 (Horaires, trafic, objets trouvés.....) – www.transilien.com. Recherche d'itinéraires sur les lignes Optile R.A.T.P. S.N.C.F. – 0810.646.464 – infodbi.com – www.iledefrance-mobilites.fr
- **Trésor Public** : www.impots.gouv.fr

SANTÉ

Ambulances

- **A.D.L. (Ambulance de Lizy)** : 01.60.01.12.02
- **ARG77 Ambulances de la Goële** : 09.86.28.81.42

Cabinet d'infirmiers

- **Nataly FRELICOT et Christelle REMERE** : 5, rue Jean-Jaurès – 06.48.69.47.73
- **Sophie GUITTON et Laurence WAGNER** : 53-55, rue Jean Jaurès – 01.60.38.03.29 – 06.16.28.14.53

Dentiste

- **Véronique GAUTIER-CRESPO** : 5, rue Jean Jaurès – 01.60.01.71.01
- **Dr LABELLE-ALEXANDER** : La Pyramide, 6Bis, Rte de la Ferté, 77440 Mary-sur-Marne – 01.64.33.18.95

Masseur-Kinésithérapeute

- **Cabinet des moulins, COCHETON Solène et BOUSQUET Stéphanie** : 01.60.01.71.96 – La Pyramide, 6Bis, Rte de la Ferté, 77440 Mary-sur-Marne
- **DOS SANTOS DE ANDRADE Justine** : 6Bis, Rte de la Ferté, 77440 Mary-sur-Marne
- **DREVET Gaëtan** : 6Bis, Rte de la Ferté, 77440 Mary-sur-Marne

- **LACHENAL Aurélie** : 01.60.01.71.96 – 6Bis, Rte de la Ferté, 77440 Mary-sur-Marne

Maison de retraite

- **Résidence Colisée du Moulin** : 11, rue Tivoli – 01.60.61.22.22

Médecins

- **Dr CHASTAGNOL** : 8, rue des Moulins – 01.60.01.70.96
- **Dr MANEA** : 4 bis, rue du Vieux Château – 01.64.35.06.59
- **Dr STREITH et Dr LESEUR** : La Pyramide, 6Bis, Rte de la Ferté, 77440 Mary-sur-Marne – 01.60.01.65.66

Optique

- **LISSAC Opticien** : 6, rue Jean Jaurès – 01.60.01.14.18
- **Vision de l'Ourcq** : 1, rue du vieux château – 01.60.01.84.71

Optique à domicile

- **Cécile MARFELLA** : 06.63.70.19.93 – cmarfella@lesopticiensmobiles.com

Ostéopathe

- **Floriane PETERS** : La Pyramide, 6Bis, Rte de la Ferté, 77440 Mary-sur-Marne – 01.64.60.31.64
- **Thibaut VAN MOORLEGHEM** : La Pyramide, 6Bis, Rte de la Ferté, 77440 Mary-sur-Marne – 01.64.34.11.92

Pharmaciens

- **Pharmacie Forum Santé du Canal** : 69, rue Jean Jaurès – 01.60.01.88.98
- **Pharmacie du Pays de l'Ourcq** : 2, rue Jean Jaurès – 01.60.01.70.22

Pédicure-Podologue

- **Mme Lydie NOËL** : 2, place Harouard – 01.60.01.12.92
- **Mme Nathalie EVEN** : La Pyramide, 6Bis, Rte de la Ferté, 77440 Mary-sur-Marne – 01.60.01.99.36

SERVICES

Assurances

- **Assurissimo** : 21, rue Jean Jaurès – 01.60.01.88.83
- **Thélem Assurance** : 7, place Harouard – 01.60.01.70.79
- **Allianz Assurance** : 1, avenue du chemin noir – 01.64.36.88.10

Banques

- **Caisse d'Épargne** : 9, place Harouard – 01.75.78.26.05
- **Crédit Agricole** : 6, avenue de la Gare – 01.60.61.51.20
- **La Banque Postale** : 3, rue de l'Église
- **Société Générale** : 11, rue Raoul de Presles – 01.60.01.73.48

Transports

- **Hello taxi 77** : 16, avenue du Général De Gaulle – 07.72.12.31.71
- **Transdev Marne et Ourcq** : 2, route d'Echampeu – 01.64.33.26.04
- **Taxi de Lizy-sur-Ourcq** : Ludivine MAILLOT – 06.50.20.26.60 – maillotludivine9742@gmail.com

Notaire

- **Maître GALINIER** : 2, rue de l'Ancienne Sucrierie – 01.60.01.77.07

Pompes Funèbres

- **Marbrerie de Lizy-sur-Ourcq** : 3, place Harouard – 01.60.01.15.10

À PROXIMITÉ

- **Communauté de Communes du Pays de l'Ourcq** : 1, avenue Louis Delahaye 77440 Ocquerre – 01.60.61.55.00 – Fax : 01.60.61.55.08 – ccpo@paysdelourcq.fr : Compétences notamment pour les déchets, les transports, l'assainissement.
- **Déchetterie** : Site d'Ocquerre – 01.60.44.40.03 – www.smitom-nord77.fr
- **Maison des enfants** : 1, avenue Louis Delahaye – Bruit de Lizy – Ocquerre – 01.60.61.57.20
- **Vétérinaire** : clinique vétérinaire LizyVet – Dr Drouet – 1, rue des merisiers, 77440 Ocquerre – 01.60.01.82.00
- **Emploi, Orientation et Droits** : France service – 6 bis, route de la Ferté-sous-Jouarre, 77440 Mary-sur-Marne – 01.85.49.03.32 – Fax : 01.60.61.12.39 – aces@paysdelourcq.fr
- **Aide à Domicile** : 6 bis, rue de la Ferté-sous-Jouarre 77440 Mary sur Marne – 01.60.01.74.26
- **Meaux Marne Ourcq Tourisme** : www.meaux-marne-ourcq.com



- **Neurofeedback** : Emmanuelle DALIBOT – 6 bis, rue de la Ferté-sous-Jouarre 77440 Mary sur Marne – 07.45.18.90.70
- **Imprimerie** : HELIO PRINT – 6 bis, rue de la Ferté-sous-Jouarre 77440 Mary sur Marne – 01.60.23.30.30

ASSOCIATIONS

Culturelles

- **ABCD 77** : apprendre les langues dès le plus jeune âge par le théâtre
Président : M. Christophe CAMUSET – 07.81.02.23.01 – infosabcd@free.fr
- **Amicale Ferroviaire Nord 77** : Maquettisme sous tous formes
Président : M. RAMBURE-LAMBERT – 06.85.91.27.32 – Adresse du local : 16, avenue du Général de Gaulle
Activités : construction de réseaux de maquettes, de reproduction de bâtiments ou d'édifices existants, visites de musées, de clubs de modélismes, d'expositions de modélisme, organisation d'activités techniques, participations à des expositions nationales et internationales de modélismes en France et dans toute l'Europe. – secretariat.amfnord77@laposte.net
- **Ateliers Main dans la Main** : Activités sportives et loisirs créatifs
Présidente : Mme Nelly PELTIER – 06.04.03.16.42 – <http://amdlm77440.blogspot.fr>
Randonnées, gym douce, danses de salon, yoga et atelier bien-être, gymnastique enfants, peinture et dessin pour les adultes et pour les enfants, loisirs créatifs enfants, initiation aux travaux manuels, jeux, couture, peinture sur soie, handi-loisirs, cuisines du monde, carterie, scrabble, cours de français pour adultes, sorties. Animation familiale pendant les petites vacances, loisirs créatifs parents/enfants.
- **Bamera music**
Président : M. Kénael HARLE – 07.70.36.92.27 – vanessathy@hotmail.fr
- **Bibliothèque Pour Tous**
Présidente : Mme Annie DOUTOUMA
Rue Neuve – 77440 Lizy-sur-Ourcq – 01.60.01.10.29 – bibliolizy@gmail.com
- **Cadrimage**
Présidente : Mme Chantal MARENGO – 06.19.91.43.98 – chantal.marengo@orange.fr
Réalisation d'œuvres à partir d'une carte postale, d'une photo, d'une peinture, d'un souvenir, d'une image à partir de différentes techniques d'encadrement, ainsi que des objets : boîtes, lampes, etc ... à partir de différentes techniques de cartonnage.
- **Comité de Jumelage**
Présidente : Mme Marie-Constance SOUVIGNIER – 01.60.22.26.36 – jumelage.burwell@gmail.com
- **Conservatoire Intercommunal de Musique**
Président : M. Bernard MENIL – 06.08.92.19.48 – www.musique-bernard-menil.com – ecoledemusique.bernardmenil@gmail.com
Classes de violon, trompette, trombone,

guitare, batterie, piano, synthé, accordéon, flûte traversière, saxo, clarinette, percussion, chant, chorale.

- **École des Musiques Actuelles et Appliquées (EMAA)**
Présidente : Mme Sandrine LEGRIX – 90, rue Jean Jaurès – 77440 Lizy-sur-Ourcq. 01.60.25.57.97 – 07.81.78.16.70 – direction@emaa-musique.com
 - **Las Flamenlokas**
Présidente : Mme. Fabienne GUILLAUMET – 06.70.75.60.01 – fysbarre@hotmail.fr
 - **Le Mur du Son : Animations de manifestations à caractère événementielles**
Président : M. Grégory VERGLAS, Place de Verdun – Lizy-sur-Ourcq – 06.03.43.08.23 – wep-idf77@laposte.net
 - **Rétro-gaming connexion lizéenne**
Président : M. Julien BOISSEAU – 06.22.40.68.22 – contact@retro-gc.fr
 - **Yama Yigui** : promouvoir la culture africaine et organiser des événements fédérateurs pour créer du lien social et développer le vivre ensemble.
Présidente : Mme. Carole PÉJU – 06.61.19.14.23 – asso.yama.yigui@gmail.com
- ### Scolaires
- **APE BELLEVUE MONET LIZY**
Président : M. Guillaume GOUJON – Mairie de Lizy-sur-Ourcq – 06.84.84.82.75 – apebellevuedelizy@gmail.com
 - **A.P.E.L. (Association de parents d'élèves de l'enseignement libre) École Saint-Albert**
Présidente : Mme Benoist – 49, rue Jean Jaurès – 77440 Lizy-sur-Ourcq – 01.60.01.74.30 – equipe.APEL@ecole-saintalbert.org
 - **Evelyne Mailly – ABC pour la vie**
Présidente : Mme Chantal GIRAUD – 06.20.37.90.79 – giraudchantal@club-internet.fr
- ### Sportives
- **Académie de Football du Pays de l'Ourcq**
Président : M. David CHINCHILLA – 09.42.68.68.72 – afpo77440@gmail.com
 - **A.C.P.O. Athlétique Club du Pays de l'Ourcq**
Président : M. Franky BENOIST – 2, avenue Louis Delahaye 77440 Ocqerre – acpo77.communication@gmail.com
 - **Airsoft Club du Pays de l'Ourcq**
Président : M. Loïc LEROUX – 06.49.57.37.48 – acpo77440@gmail.com
 - **C.A.L. Basket-Ball**
Présidente : Mme Noémie RIMBERT – 07.87.86.73.63 – calizybasket@gmail.com
 - **C.A.L. Boxe Esprit Sportif**
Présidente : Mme Erna VENEGAS – 06.29.89.98.64
 - **C.A.L. Pétanque**
Président : M. Régis Perret – 06.12.24.07.91
 - **Club Karaté Lizy-Mary et Pays de l'Ourcq**
Président : M. Vincent DECLERCQ – 06.43.18.76.03
 - **Lizy Pays de l'Ourcq Aïkido Taiso Judo**

- Président : M. Frédéric LAVAUD – 06.95.87.96.91 – cal.judo.lizy@gmail.com
- **Pays de l'Ourcq Pelote Basque 77 (POP77)**
Président : Jean-Valentin ANDREA
- **Société de Tir**
Président : M. Frédéric HILPERT – stcl77@live.fr – stcl-info.fr
- **Tennis Club Padel du Pays de l'Ourcq (TC2PO)** Président : Laurent Courtiat – 07.83.33.30.18 – tc2po.contact@gmail.com
- **UVTTO (Union VTTiste de l'Ourcq)**
Président : M. Valérian GILLOT – uvtto77@gmail.com – 06.81.47.58.99
- **U.S.P.O. (Union Sportive du Pays de l'Ourcq)** Président : M. Victor ETIENNE – 01.64.34.48.08 – 06.03.88.03.71 – uspo@orange.fr
Tennis de table, yoga, renforcement musculaire, gym douce, éveil sportif.....

Vie locale

- **Amicale Mieux Vivre – H.L.M. chez nous en Lizéens : Jeux, loisirs, goûters, voyages, lotos, repas...**
Présidente : Mme Michèle RENARD – 06.83.15.45.36
- **Anciens Combattants Prisonniers de guerre, victimes de guerre CATM VDE**
Président : M. Dominique DÉTEINDRE – Siège social : Mairie de Lizy-sur-Ourcq
- **Association des commerçants du Pays de l'Ourcq**
Président : M. Nicolas LAVALLEE – associationcommercantslizy@gmail.com
- **Boomerang**
Rencontres multi-âges et développement artistique par l'organisation de soirées, spectacles... Président : Mme. Morgane BIENVENU – 01.60.01.11.11
- **Bridge Club de Lizy-sur-Ourcq**
Présidente : Mme Jeannine CAMUSET – Congis. Salle de réunion : Salle Henri Chastagnol.
- **C.M.P.L. (Comité Mémoire Patriotique de Lizy-sur-Ourcq)**
Président : M. Dominique DETEINDRE – Siège social : Mairie de Lizy-sur-Ourcq – 01.74.81.51.61
- **Croix Rouge Française**
Président : Monsieur Jacques DUSSIEU – Rens – 01.60.61.26.61 – croix-rouge14@sfr.fr
- **Le Gardon Rouge Lizéen A.P.P.M.A. (Association Agréée de Pêche et de Protection du Milieu Aquatique)**
Président : M. Michel MERIAUX – Siège social : Mairie de Lizy-sur-Ourcq – 06.19.60.53.05 – www.legardonrouge.com
- **Les restos et relais du cœur**
Responsable : Mme Michèle GREINSCHGL
Place de l'église, 77440 Lizy-sur-Ourcq – 09.62.11.15.30. Tous dons alimentaires sont les bienvenus.
- **Terres de femmes libres**
Aide aux femmes victimes de violences conjugales, sexuelles et/ou en grande précarité. Présidente : Mme. Cindy MOUSSILE GUILLOU – 07.85.60.90.06 – terresdefemmeslibres@gmail.com



COMMERCE LIZÉENS

Agences immobilières

- **AC IMMOBILIER** : 9, place Harouard – 01.60.01.18.19
- **ORPI AGENCE DE LIZY** : 67, rue Jean Jaurès – 01.60.01.10.10
- **KRIS' IMMOBILIER** : 85 bis, rue Jean Jaurès – 01.60.61.58.30
- **AGENCE IMMOBILIERE DE LA POSTE** : 9, place Harouard – 01.60.01.18.19

Alimentation générale

- **LIZY EXOTIQUE** : 23, rue Jean Jaurès –
- **COCCI MARKET** : 56, rue Jean Jaurès – 01.60.01.72.42

Artisans

- **ALLARD PLOMBERIE-CHAUFFAGE** : 1, rue Aristide Briand – 01.60.01.70.39
- **BASLE (serrurerie, métallerie aluminium)** : 8, route d'Occquerre – 01.60.01.80.89
- **BESNARD MENUISERIE** : 7, rue Gutenberg – 01.60.01.13.44
- **CLIMATENERGIE (Installation eau et gaz)** : 32, rue Roquemont – 01.60.61.26.90
- **DMA BATIMENT (plâtrerie)** : 8, avenue Benoist
- **ECT (maçonnerie, couverture traditionnelle)** : 2, route de Mary – 01.74.60.40.78
- **GIORGIO (installation eau et gaz)** : 18, rue Saint Exupéry
- **JSTP (terrassement, démolition)** : 2, rue de Lizy – 06.84.57.49.62
- **MON ASSISTANT NUMERIQUE MEAUX (Formation à domicile)** : 12, rue du vieux château – 07.69.36.96.99
- **MELOT JEAN-CHRISTOPHE (travaux d'installation eau et gaz)** : 11, rue Jean Jaurès – 09.50.61.98.48
- **MONFAUCON (électricité générale)** : 5, rue Denis Papin – 01.60.01.81.88
- **NEWNESS (menuiserie)** : 10, route d'Echampeu – 09.63.22.38.68
- **PLANETE TP (travaux de maçonnerie et gros œuvre de bâtiment)** : 9, rue de la Croix – 09.66.94.87.91
- **SERRURERIE DE L'OURCQ (serrurerie, métallerie)** : 6, route d'Echampeu – 01.60.01.77.60
- **VECHAMBRE ET CIE (ferrailleur)** : 51, route d'Occquerre – 01.60.22.68.77

Auto-école

- **AMPL** : 59 rue Jean Jaurès – 01.60.61.25.90
- **Auto-école Americo et Michelle** : 4, route d'Occquerre – autoecoleamericoetmichelle.fr

Bar/Tabac/Presse

- **LA ROYALE** : 24, avenue de la Gare – 01.60.61.26.80
- **LE JEAN JAURES** : 31, rue Jean Jaurès – 01.60.01.70.73
- **LIZY PRESSE** : 16, avenue du Chemin Noir – 01.60.38.00.94

Boulangerie/ Pâtisserie

- **LA MIE DOREE** : 28, rue Jean Jaurès – 01.60.01.12.39
- **L'EPID'OR** : 1 place Harouard – 01.60.01.71.50
- **BOULANGERIE DU PAYS DE L'OURCQ** : 6, rue Gallieni – 09 52 15 87 23

Coiffure/Esthétique

- **EPIL' AZUR** : 33, rue Jean Jaurès – 01.60.01.85.97
- **ESCALE EXOTIQUE** : 2, rue de l'Église – 06.05.97.19.51
- **FAMILY TIF** : 52, rue Jean Jaurès – 01.60.01.72.77
- **INTERTIF** : 16, avenue du Chemin Noir – 01.60.01.17.89
- **KD COIF** : 30, rue Jean Jaurès – 01.60.25.62.88
- **LIZY COIFFURE** : 37, rue Jean Jaurès – 09.54.75.38.35
- **SAVE NAILS ONGLERIE** : 2, rue de l'Église – 06.42.97.39.24

Commerçants

- **CORDONNERIE** : 16, avenue du Chemin Noir
- **GAMM VERT** : 25, avenue de la Gare – 01.60.61.20.00
- **INFORMATIQUE** : 16, avenue du Chemin Noir
- **LAVERIE DE L'OURCQ** : 92, rue Jean Jaurès
- **LIZY COUTURE** : 40, rue Jean Jaurès – 09.84.33.08.54
- **PILLAUD MATERIAUX BIG MAT** : 7, rue des Carreaux – 01.60.01.79.06
- **AGRI SANTERRE** : 12, route d'Echampeu – 01.60.09.95.55
- **BOX STOCK** : 30, route d'Occquerre – 01.60.01.17.22
- **CHEZ BIG DEAL (biens d'occasion)** : 3, rue des Carreaux

Contrôle technique/ Lavage auto

- **AUTOSUR** : 1, rue Gutenberg – 01.60.38.06.35
- **AQUASIS** : 16, avenue du Chemin Noir

École du Cirque

- 6, route d'Echampeu – josephsalto@hotmail.com – 06.89.83.03.33

Garages automobiles / Concessionnaires

- **AS PASSION (Renault Dacia)** : 22, avenue de la Gare – 01.60.01.71.65
- **GARAGE COULON (Peugeot)** : 14, route de Mary – 01.60.01.70.52
- **GARAGE D'ECHAMPEU** : 2, avenue du Chemin Noir – 01.60.01.81.57
- **TOP GARAGE** : 47, route d'Echampeu – 01.60.32.03.83
- **VDR CAR'S** : 47, route d'Occquerre – 01.60.23.99.29

Hypermarché

- **CARREFOUR MARKET** : route des Platanes – 01.60.61.21.20
- **INTERMARCHE** : 16, avenue du Chemin Noir – 01.60.01.79.22
- **E. LECLERC DRIVE** : 2, rue Jaques Cœur – 01.60.32.39.30

Industries

- **ARGILETZ (argile)** : 14, route d'Echampeu – 01.60.61.20.88
- **DEFI GROUP (découpe, emboutissage)** : 27 route d'Occquerre – 01.60.01.73.30
- **JACQUET (découpe matériaux Inox)** : 1, ancien chemin de Reims – 01.60.01.14.00
- **JAMINEX (fabrication compléments alimentaires)** : 10, rue Gutenberg – 01.60.01.71.71
- **KP INDUSTRIES (raccord de tuyauterie)** : 8, rue Gutenberg – 01.60.01.12.12
- **LELONG (Industrie Bois)** : 8 rue Jacques Cœur – 01.60.01.11.00
- **MYTHYQS (stand, agencement d'espace)** : 2, route d'Occquerre – 01.60.01.18.18
- **PEM (mécanique industrielle)** : 41/45, route d'Occquerre – 01.60.23.22.35
- **RVE TECHNOLOGIE (fabrication matériel électronique)** : 3, rue Gutenberg – 01.60.61.53.00
- **VAL FRANCE (coopérative agricole)** : 2, route de Congis – 01.60.01.70.85
- **VIMATHERM (fabrication matériel thermique)** : 14 rue Gutenberg – 01.60.01.62.89

Restaurants/Vente à emporter

- **KIOSQUE À PIZZAS** : 16, avenue du Chemin Noir – 01.60.61.28.83
- **LA ROYALE** : 24, avenue de la Gare – 01.60.61.26.80
- **LE GAULOIS** : 59, rue Jean Jaurès – 01.60.23.21.89
- **LE RELAIS DE L'OURCQ** : 8, avenue de la Gare – 01.60.22.82.66
- **LES DELICES DE LIZY** : 35, rue Jean Jaurès – 01.60.01.11.53
- **L'ESTAMINET DE JAURES (café/salon de thé-librairie)** : 48, rue Jean Jaurès
- **OMIAMS REGAL** : 16, avenue du chemin noir – 01.64.33.37.51
- **O'SQUARE** : 46, rue Jean Jaurès – 01.64.36.78.87
- **PIZZA CASA** : 44, rue Jean Jaurès
- **PIZZA MAESTRO 77** : 64, rue Jean Jaurès – 01.60.01.15.65
- **LA FABRIK À PIZZA** : 26, rue Jean Jaurès – 01.60.01.12.44
- **SABOR (restaurant portugais)** : 3, rue de l'ancienne sucrerie – 01.74.60.40.93

Toilettage/ Élevage canin

- **CHTI'S DOG** : 22, route d'Occquerre – 01.60.01.23.76

CALENDRIER 2024 DES MANIFESTATIONS



Voici les événements prévus en 2024, sous réserve de modifications en cours d'année.

MARS

- > **Dimanche 3** ... Tournoi de bridge (salle Chastagnol)
- > **Mardi 19** ... Commémoration du cessez le feu en Algérie (Monument aux Morts)
- > **Dimanche 17** ... Exposition peinture Main dans la main (salle Chastagnol)
- > **Lundi 18** ... Après-midi jeux du CCAS 14h00-17h00 (salle J.-M. Finot)
- > **Samedi 23** ... Représentation d'improvisation théâtrale (salle du Parc)
- > **Dimanche 31** ... Pâques de la Commune (maison de retraite Résidence du Moulin)

AVRIL

- > **Vendredi 05** ... Carnaval des écoles de la Commune (salle Maison Rouge)
- > **Samedi 6** ... Cinéma CCPO (salle Maison Rouge)
- > **Samedi 13** ... Représentation de théâtre des Grognards (salle Maison Rouge)
- > **Samedi 20** ... Loto du Gardon Rouge (salle Maison Rouge)
- > **Lundi 22** ... Après-midi jeux du CCAS 14h00-17h00 (salle J.-M. Finot)
- > **Dimanche 28** ... Repas de l'association Main dans la Main (salle du Parc)

MAI

- > **Mercredi 08** ... Fête de la Victoire (Monument aux Morts et salle J.-M. Finot)
- > **Jeudi 9** ... Don du sang (salle Maison Rouge)
- > **Dimanche 12** ... Brocante de l'APE Bellevue-Monet
- > **Les 24/28** ... Exposition Enfance de l'art (salle Maison Rouge)
- > **Dimanche 26** ... Fête du Printemps (salle + parvis Maison Rouge)
- > **Dimanche 26** ... Concours de pêche au canal du Gardon Rouge (Parking du Tambourin)

JUIN

- > **Dimanche 02** ... Brocante du Gardon Rouge (stade Cortot)
- > **Les 08/09/10** ... Fête Patronale
- > **Samedi 8** ... Feux d'artifice Stade Cortot
- > **Dimanche 9** ... Élections européennes
- > **Vendredi 14** ... Assemblée générale Main dans la Main (salle Vinci)
- > **Mardi 18** ... Commémoration de l'Appel du Général de Gaulle (Monument aux Morts)
- > **Vendredi 21** ... Fête de la Musique de la Commune (salle Maison Rouge)
- > **Mercredi 26** ... Représentation théâtre 12h ABCD 77 (salle Maison Rouge)
- > **Samedi 29** ... Représentation théâtre 10h ABCD 77 (salle Maison Rouge)
- > **Dimanche 30** ... Représentation théâtre 10h ABCD 77 (salle Maison Rouge)

JUILLET

- > **Samedi 6** ... Représentation théâtre Compagnie AtmosphèreS (Maison Rouge)
- > **Vendredi 14** ... Fête Nationale (Parc de la mairie)
- > **Dimanche 21** ... Commémoration à la mémoire des victimes des crimes racistes et antisémites de l'État Français et d'hommage aux « justes » de France

SEPTEMBRE

- > **Samedi 7** ... Concours pêche Challenge Sire du Gardon Rouge (salle du Parc)
- > **Les 20/21/22** ... Journées du Patrimoine + exposition (salle Chastagnol)

OCTOBRE

- > **Samedi 12** ... Loto du Gardon Rouge (salle Maison Rouge)
- > **Jeudi 31** ... Halloween (salle Maison Rouge)

NOVEMBRE

- > **Lundi 11** ... Commémoration Armistice (Monument aux Morts + Salle J.-M. Finot)
- > **Samedi 16** ... Don du sang 9h/13h30 (salle Maison Rouge)
- > **Samedi 16** ... Bourse Gratifieria Main dans la Main (salle du Parc)
- > **Dimanche 17** ... Bourse Gratifieria Main dans la Main (salle du Parc)
- > **Jeudi 28** ... Repas des Anciens CCAS (salle Maison Rouge)

DÉCEMBRE

- > **Les 06 et 07** ... Téléthon (salle Maison Rouge et salle Chastagnol)
- > **Samedi 7** ... Loto du Gardon Rouge (salle Maison Rouge)
- > **Jeudi 12** ... Exposition de Noël EEPU Monet/Dès (salle Maison Rouge)
- > **Samedi 14** ... Arbre de Noël de la Croix Rouge (salle du Parc)
- > **Samedi 14** ... Marché de Noël de la Commune (salle Maison Rouge + parvis)
- > **Dimanche 15** ... Arbre de Noël de la Commune (salle Maison Rouge)



lizy-sur-ourcq.fr

